



BILAN TOURISTIQUE 2009

En 2009, malgré un contexte économique difficile et un léger ralentissement des départs des français, la France est toujours la première destination mondiale avec 74 millions de visiteurs accueillis. Les arrivées des touristes venus pour motif personnel restent à un haut niveau. En Haute-Vienne, à l'image du bilan français, la fréquentation hôtelière a été difficile avec un recul des nuitées de 4%. Les campings se portent bien grâce à la progression des touristes français et étrangers. Toutefois 2009 ne restera pas dans les annales car les offres locatives traditionnelles comme les gîtes ruraux et les chambres d'hôtes ont souffert d'une plus faible fréquentation que l'année passée. 2009 a été l'année d'une coopération maintenue entre le CRT du Limousin et le CDT de la Haute-Vienne dans la perspective de mieux comprendre les comportements des clientèles de notre département en Limousin. Les premiers résultats de l'enquête de clientèle SOCL sont désormais disponibles. Le tourisme constitue, pour la Haute-Vienne, un secteur non négligeable pour l'économie avec 7,1 M de nuitées et 165 M€ de dépenses touristiques. Je vous invite à prendre connaissance des principales caractéristiques et résultats touristiques de la Haute-Vienne et je vous souhaite une très bonne lecture.

Daniel FAUCHER

Président de Haute-Vienne Tourisme
Comité départemental du tourisme

» LA CAPACITE D'ACCUEIL

LA CAPACITE D'ACCUEIL

Les types d'hébergements	établissements	lits	évolution des lits	part des lits
Hôtellerie de tourisme (1)	97 ↘	5 054	↘ -2,3%	21,3%
Auberges de pays	4 ↗	54	↗ +29%	
Hôtellerie de plein air	65 ↘	11 592	↘ -6,9%	48,4%
dont campings classés avec locatif	29	1 308		
dont campings classés avec emplacements nus	52	9 774		
dont aires naturelles de camping	10	456		
dont campings à la ferme	3	54		
Meublés de tourisme	797 ↘	4 784		
labellisés Gîtes de France	657	4 112		
dont les 14 hameaux de gîtes	169	859		
dont 2 gîtes d'enfants	4	43		
labellisés Clévacances	54	236		
labellisés Accueil Paysan	6 →	36		
Autres meublés de tourisme classés	80	400		
Chambres d'hôtes	147 ↘	1 064	↘ -3,6%	4,4%
labellisées Gîtes de France	136	1 012		
labellisées Clévacances	9	41		
labellisées Accueil Paysan	2	11		
Villages de vacances	5 →	1 213	↗ +1,2%	5,1%
Résidence de tourisme (2)	1	268		1,1%
Autres hébergements touristiques (3)	6 →	213	↘ -5,3%	0,9%
Sous-total lits marchands	1 123 ↘	24 252	↘ -4,2%	
Résidences secondaires (4)	15 834	79 170		
Total lits	16 957	103 422		

(1) l'hôtellerie de tourisme comprend les hôtels classés et les hôtels de chaîne et/ou économiques
 (2) résidence en cours de classement
 (3) les autres hébergements sont des hébergements de groupes : ils comprennent les gîtes d'étape, l'auberge de jeunesse et les structures polyvalentes.
 (4) les résidences secondaires comprennent aussi les logements occasionnels (données 2006 source INSEE)

L'offre marchande représente 22,2% de l'ensemble des lits disponibles (-0,8%) et connaît une légère déperdition de son volume global par rapport à 2008. Elle est dominée par l'hôtellerie de plein air qui comptabilise près de la moitié des lits du département en haute saison. Elle se caractérise par une concentration de l'offre hôtelière sur la capitale régionale (hôtels classés et de chaîne). Enfin, il faut mentionner le poids important des meublés de tourisme classés et labellisés qui offrent une gamme d'hébergements diffus et variés (gîtes, hameaux, résidence) tout au long de l'année.

On observe des évolutions qualitatives de type : montée généralisée du niveau des offres, apparition des labels lié à l'environnement (3 établissements labellisés « Eco-label Européen »), à la qualité (20 établissements labellisés « Qualité Tourisme »), à l'accessibilité (12 établissements labellisés « Tourisme et Handicap »).

L'hôtellerie de plein air est le premier mode d'hébergement (de juin à septembre) avec 48,4% du total des lits départementaux. 2009 connaît une diminution du nombre total de lits qui est due par une petite baisse du volume des emplacements nus. Par contre, les emplacements « locatifs » reprennent leur croissance et ceci dans tous les niveaux de classement (du 1 au 4 étoiles). Ces derniers pèsent 11% de l'ensemble des lits. Près de la moitié de l'offre (emplacements nus et locatifs) est classée en 2 étoiles (44%). Une offre camping qui baisse depuis 1998 passant de 14 460 à 11 592 lits. A noter que les aires d'accueil pour camping-car fleurissent depuis quelques années pour atteindre le chiffre de 36 sites ; soit 34% des 106 sites du Limousin.

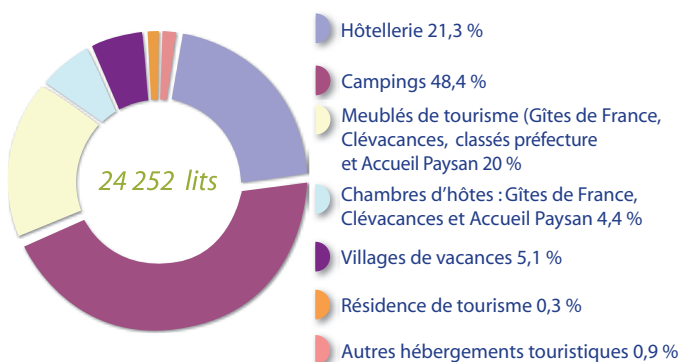
L'hôtellerie pèse 21,3% de l'ensemble des lits marchands de la Haute-Vienne. Une offre relativement stable depuis une dizaine d'années autour de 5 000 lits.

On constate une concentration simultanée de l'offre dans les zones urbanisées et sur les principaux axes routiers. La part des hôtels « entrée de gamme » (0-1 étoile) se réduit au profit des établissements 2 étoiles (49,3% du parc). Il existe 20 établissements labellisés Logis dont 4 dans l'agglomération de Limoges et 6 dans le pays de la Châtaigneraie Limousine (sud ouest de Limoges) dans le secteur du PNR Périgord-Limousin. A noter en 2009 l'ouverture d'une nouvelle résidence de tourisme sur Limoges.

Limoges et son agglomération représente 75,2% (+2,9% par rapport à 2008) de l'offre hôtelière départementale. La ville de Limoges propose 63,3% des lits hôteliers de la Haute-Vienne.

Les meublés classés et labellisés représentent près de 20% de l'ensemble des lits. Le poids du locatif est caractéristique d'un espace touristique rural car les meublés sont répartis sur l'ensemble du territoire ; situés principalement dans la zone rurale, ils se concentrent de plus en plus vers l'espace urbain. Sont présents : des gîtes ruraux, des gîtes de groupes, des hameaux de gîtes, des gîtes d'enfants et des résidences de tourisme. Trois labels se répartissent l'offre : Gîtes de France (85% de l'ensemble), Clévacances et Accueil Paysan. A noter : un phénomène de requalification de l'offre apparaît depuis une dizaine d'année puisque la part des meublés classés et labellisés en 3 étoiles / épis / clés est devenue majoritaire et représente plus de 50% de l'offre. Les chambres d'hôtes : la capacité d'accueil s'est fortement accrue depuis 1998, passant de 548 à 1 100 lits en 2008. De nouveaux arrivants (français et étrangers) en Haute-Vienne ont rénovés du bâti traditionnel pour ouvrir des structures de qualité. Cependant 2009 marque un tournant car les lits en chambres d'hôtes baissent. Elles offrent de 1 à 3 chambres en moyenne. Le niveau de confort est très bon : 68% des lits labellisés en 3 épis Gîtes de France. Une concentration de l'offre sur les bassins urbains et sur les axes de communication à l'image de l'offre hôtelière. Les villages de vacances connaissent une petite hausse du nombre de lits en 2009.

La répartition de l'offre marchande (en lits)



24 252 lits marchands soit 22,6% de l'ensemble des lits en Haute-Vienne et 30,6% du total des lits marchands du Limousin. Répartition des lits marchands en Limousin : 13 168 lits en Creuse et 40 236 lits en Corrèze.

Sources : base de données CDT/CRT, INSEE Limousin

» Les chiffres clés

- Population : 367 156 habitants
- Superficie : 5 520 km
- Densité : 66,5 hab. au km²
- 3 arrondissements : Bellac, Rochechouart, Saint-Yrieix,
- 42 cantons, 201 communes
- 7 160 000 millions de nuitées marchandes et non marchandes (en / 2008)
- 165 millions d'€ de retombées économiques (en / 2008)
- 4 141 emplois touristiques (sources Insee Limousin année d'étude 2003) ; la part de l'emploi salarié dans le tourisme est à 3,3% des emplois salariés tous secteurs d'activités confondus. Limoges représente à elle seule 3 158 emplois.
- 24 252 lits marchands et 79 170 lits en résidences secondaires
- Nature de la clientèle : voir étude de clientèle SOCL 2009 (voir page 15).



» LA CAPACITE D'ACCUEIL PAR TERRITOIRE

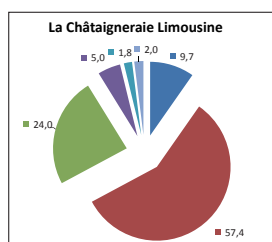
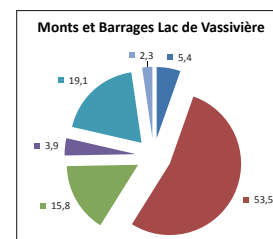
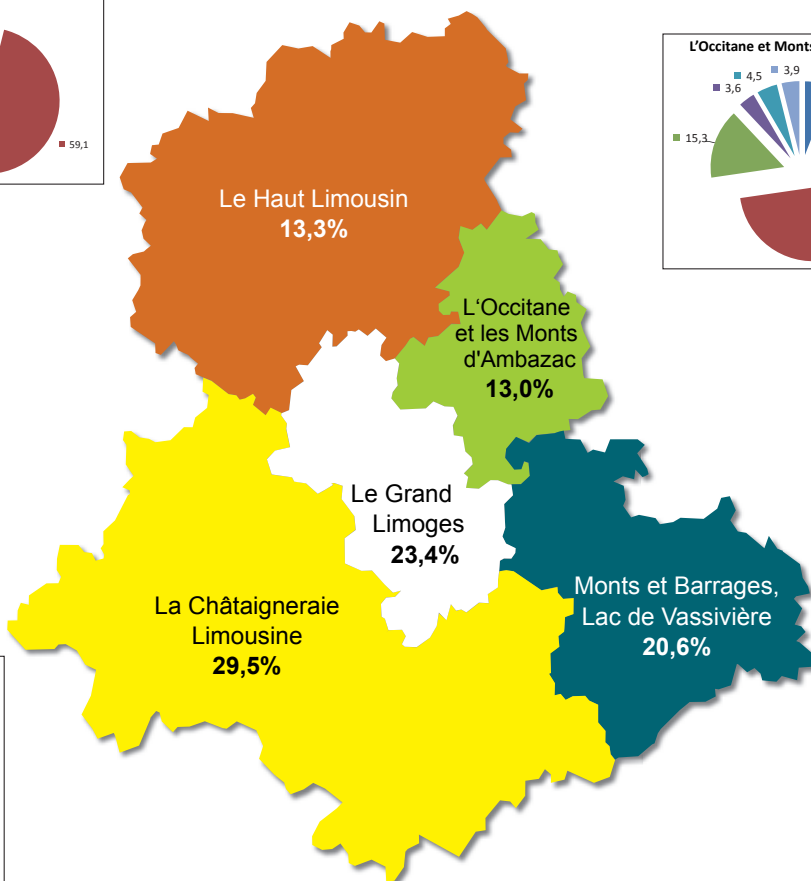
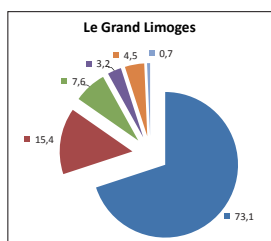
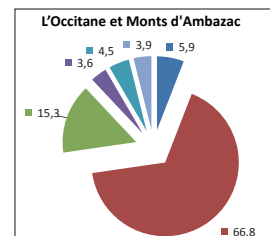
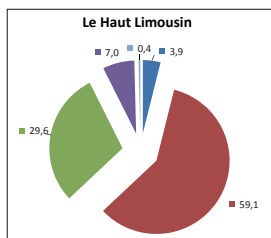
LA CAPACITE D'ACCUEIL PAR TERRITOIRE



Répartition territoriale des lits marchands

	Monts et Barrages Lac de Vassivière	Le Haut Limousin	L'Occitane et Monts d'Ambazac	La Châtaigneraie Limousine	Le Grand Limoges
Lits marchands	4 995	3 191	3 135	7 088	5 891
Hôtellerie	5,4 %	3,9 %	5,9 %	9,7 %	73,1 %
Hôtellerie de plein air	53,5 %	59,1 %	66,8 %	57,4 %	15,4 %
Meublés Gîtes de France, (meublés, hameaux de gîtes, gîtes d'enfants et d'étape), Clévacances, Accueil Paysan)	15,8 %	29,6 %	15,3 %	24 %	7,6 %
Chambres d'hôtes (Gîtes de France, Clévacances, Accueil Paysan)	3,9 %	7 %	3,6 %	5 %	3,2 %
Villages de vacances	19,1 %	0,0 %	4,5 %	1,8 %	0,0 %
Résidence de tourisme	0,0 %	0,0 %	0,0 %	0,0 %	4,5 %
Autres hébergements touristiques (auberge de jeunesse et les structures polyvalentes)	2,3 %	0,4 %	3,9 %	2 %	0,7 %
Poids sur capacité Haute-Vienne	20,6 %	13,3 %	13,0 %	29,5 %	23,4 %

Source : base de données CDT.



➤ Répartition de la capacité d'accueil des hôtels classés

	établissements	lits	%
CC/0*	15	688 ↘	13,6%
1*	17	952 ↗	18,1%
2*	53	2 490 ↘	49,3%
3*	10	874 ↘	17,3%
4*	2	50 →	1%
Total	97	5 054	100%

Le poids de Limoges et de son agglomération :

La ville de Limoges propose 63,3% des lits hôteliers de la Haute-Vienne. 63,7% des lits sont en 2 et 3 étoiles (➔).

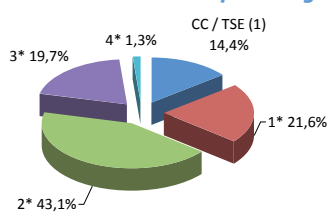
Une majorité des lits du département en 3 étoiles est à Limoges (85,5% identique à 2008).

En Haute-Vienne, le nombre moyen de chambres par hôtel en zone urbaine est de 39 (en ↘ par rapport à 2008) ; il était de 51,4 en France (zone urbaine hors Paris Ile de France) en 2008. Le milieu rural comptabilise la moitié des établissements du département mais il pèse seulement 24,7% (-0,8%) des lits. 78% de ces lits sont en 2 et 3 étoiles auxquels il faut ajouter 4 auberges de pays (+1). En Haute-Vienne, le nombre moyen de chambres par hôtel en zone rurale est de 13 (➔ par rapport à 2008) ; il était de 19,2 en France en 2008.

Tous espaces confondus, les lits en Haute-Vienne sont de bonne qualité avec 67,6% (+1%) en 2 étoiles et plus.

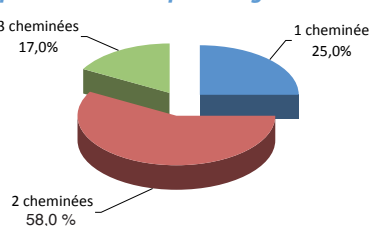
Les « **Logis de France** » regroupent 20 hôtels soit 626 lits (12% du total des lits hôteliers) dont la grande majorité est labellisée en 2 cheminées.

Agglomération de Limoges : répartition des lits hôteliers par catégorie



⁽¹⁾CC : en cours de classement ; TSE : tourisme sans étoile

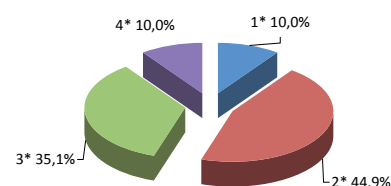
Logis de France : répartition des lits par catégorie (*cheminées)



➤ Répartition de la capacité d'accueil des campings classés

	établissements	lits	%
1*	9	1 112 ↘	10%
2*	26	4 973 ↘	44,9%
3*	14	3 885 ↗	35,1%
4*	3	1 112 ↘	10%
Total	52	11 082	100%

Répartition de la capacité d'accueil des campings classés



1er mode d'hébergement marchand avec 48,2% (-1%) du total des lits du département. 2009 connaît une légère diminution du nombre global de lits en hôtellerie de plein air qui est due à une baisse du nombre des emplacements nus dans les campings classés. Par ailleurs, les emplacements locatifs sont à nouveau à la hausse après une année de baisse en 2008.

Les aires naturelles et les campings à la ferme représentent 13 structures pour 510 lits. Il existe 36 aires de services ou bornes de servitude pour camping-cars (+6 par rapport à 2008). Les emplacements nus des campings classés de 1 à 4 étoiles représentent 89% de l'ensemble des lits. Près de la moitié de l'ensemble de l'offre se positionne en 2 étoiles et 45% des lits sont classés en 3 et 4 étoiles. Le locatif camping pèse seulement 11% de l'ensemble des lits.

Le nombre moyen d'emplacements (nus et locatifs) par camping qui est de 69 (-2 par rapport à 2008) en Haute-Vienne est très inférieur à la moyenne nationale qui était de 115,2 emplacements (nus et locatifs) en 2008.

En Haute-Vienne, plus de 75% des structures ont une gestion publique alors qu'en France, 75% des emplacements appartiennent à des particuliers ou à une SARL.

Le Club Campings 87 regroupe 23 campings (établissements publics et privés) et pèse 6 317 lits soit 57% du total des lits campings. Cette offre est caractérisée par 60% des lits en 3 et 4 étoiles et par une forte proportion de gestionnaire privée (30%).

Club Campings 87 : répartition des lits par catégorie

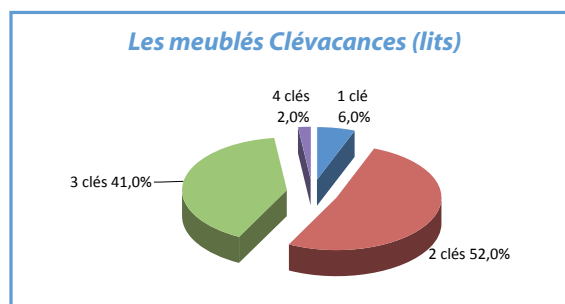
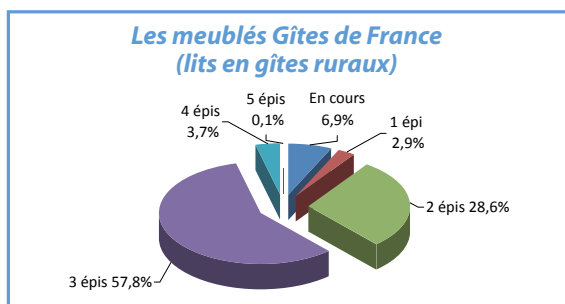
2*	42%
3*	41%
4*	18%



» LES HEBERGEMENTS TOURISTIQUES

Les meublés de tourisme

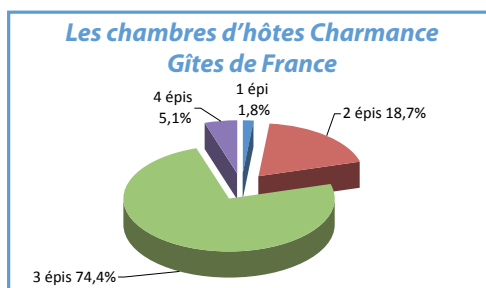
LES HEBERGEMENTS TOURISTIQUES



Une offre départementale composée de 797 meublés classés et labellisés pour un total de 4 784 lits. Parmi les meublés labellisés, près de 86% sont des adhérents au label Gîtes de France (+1%) ; l'autre offre est répartie entre le label Clévacances et Accueil Paysan. Les meublés sont bien répartis sur le territoire départemental avec une bonne représentation dans le quart Sud Ouest (territoire de la Châtaigneraie) et dans le Haut Limousin.

Le département compte 14 hameaux de gîtes (169 gîtes individuels) qui représentent 859 lits. Il existe aussi 4 gîtes d'enfants (-2 par rapport à 2008). Le service de réservation Vacances Haute-Vienne Réservation regroupe plus de 300 locations (gîtes et hameaux de gîtes) à la réservation, soit près de 40% du parc départemental.

Les chambres d'hôtes



Une offre départementale composée de 147 établissements labellisés pour un total de 1 064 lits. 96% des produits sont labellisés Gîtes de France Charmance. Une offre concentrée sur les axes routiers que sont : l'autoroute A20 (autour de Limoges) et les nationales 145, 21 et 141. Le nombre de lits disponibles diminue en Haute-Vienne ; cela confirme la tendance enregistrée à l'échelle régionale depuis 2008.

Les meublés de tourisme et les chambres d'hôtes proposent une offre de bonne qualité : quasiment la moitié du parc est en 3 épis. C'est la conséquence directe d'une politique locale de développement des locations de vacances et des chambres d'hôtes en espace rural ; ceci est toujours en lien direct avec la demande de la clientèle qui cherche **davantage de 3 et 4 épis/clés**.

Présentation de la plateforme régionale de statistiques : mise en ligne de l'observatoire

Le Comité Régional du Tourisme en lien avec les 3 CDT de la Creuse, de la Corrèze et de la Haute-Vienne propose aux professionnels du tourisme et à la presse une plateforme Internet d'accès aux données de l'observatoire : outils de veille documentaire, chiffres clés, tendances, synthèses, actualités... sont désormais immédiatement accessibles et mis à jour en permanence. En quelques clics, toute l'information disponible sur l'offre et la fréquentation touristique de la Haute-Vienne et les principales tendances et les marchés étrangers... Des données départementalisées et leurs évolutions annuelles illustrées par des graphiques, des cartes et des références documentaires

<http://lei.crt-limousin.fr/ortl>



Lexique

Touriste : visiteur qui passe au moins une nuit dans un lieu différent de son habitation habituelle
Excursionniste : visiteur qui ne passe pas la nuit dans un moyen d'hébergement dans le lieu visité
Lits touristiques : unité de mesure de l'offre touristique
Lits marchands : lits commercialisés à but lucratif
Lits non marchands : lits non commercialisés

Arrivées : nombre de personnes arrivées pendant la période étudiée
Nuitées : produit du nombre de personnes présentes par le nombre de nuits passées dans l'établissement
Taux d'occupation : rapport entre le nombre lits touristiques occupés sur le nombre de lits touristiques offerts
Durée moyenne de séjour : rapport entre le nombre d'arrivées et le nombre de nuitées.

L'hôtellerie de tourisme

Le contexte national qui subit les effets de la conjoncture enregistre une baisse globale des nuitées de 4%. Pour la première fois depuis quelques années en Haute-Vienne, on note aussi **une baisse du volume global des nuitées de -2%**. Si les clients sont venus dans les proportions proches de celle de 2008, ils ont cependant réduit la durée de leur séjour. Ce sont les hôtels 2 étoiles et plus qui impactent les résultats avec des nuitées françaises et des nuitées étrangères qui sont toutes à la baisse. Seuls les mois d'avril, juillet, août et septembre ont connu une hausse de fréquentation. Les nuitées françaises baissent de -2% et les nuitées étrangères continuent à baisser avec -4% du total annuel. La part des nuitées étrangères diminue ainsi de 0,3%. Cette baisse des clientèles étrangères touche 9 mois de l'année.

Les taux d'occupation annuels moyens diminuent de -2% (0, 1 étoile) à 9% pour les 2,3 et 4 étoiles. Ils sont inférieurs au taux moyen constaté en France qui est de 58,1% mais ce sont les meilleurs de tous les hôtels situés en Limousin. Une durée moyenne de séjour (DMS) toujours courte et invariable (1,4) confirme que nous sommes toujours une région de passage. En France, la DMS en espace rural était de 1,61 jour en 2008.

La clientèle d'affaires est importante à cause des hôtels de Limoges (et de son agglomération). Avec 61% de taux d'occupation toute catégorie confondue cette clientèle stagne en 2009.

En Limousin, on constate une baisse du taux d'occupation annuel qui passe de 50,4% en 2008 à 48% en 2009.

2008	Hôtels	2009
668 468	nuitées totales	654 799 ↘
580 387	nuitées françaises	570 038 ↘
88 101	nuitées étrangères	84 761 ↘
55,7	taux d'occupation	52 % ↘
13,2	part nuitées étrangères	12,9 ↘
1,4	durée moyenne de séjour	1,4 ➡
61	% clientèle d'affaires	61 %

Taux d'occupation en Haute-Vienne

2008	Hôtels	2009
61,4	France	58,1 ↘
50,4	Limousin	48 ↘
55,7	Haute-Vienne	52 ↘
68,7	Chaînes	64,4 ↘
47,0	Indépendants	43,4 ↘
55,3	Total 0 + 1 étoile	53,8 ↗
55,0	2 étoiles	50,1 ↘
58,2	Total 3 + 4 étoiles	53,6 ↗

Sources : INSEE Limousin

Au plan national, sur l'ensemble de l'année 2009, la fréquentation de la clientèle française baisse de 1,4%, tandis que la clientèle étrangère recule de 11%. Les nuitées européennes sont en baisse de 13% sur l'ensemble de l'année. En particulier, les nuitées de la clientèle Britannique baisse très fortement. Globalement, le taux d'occupation des hôtels diminue de 3,3 points par rapport à 2008, pour s'établir à 58,1%. Les hôtels les plus affectés par cette baisse sont les hôtels « haut de gamme » (3 et 4 étoiles) du fait, en partie, de la poursuite d'une augmentation de capacité.

Taux d'occupation des hôtels en France par niveau de classement (du 0* au 4* luxe) : 61,2% (↘), 55,3% (↘), 56,4% (↘), 68,2% (↘), 60,5% (↘).

Taux d'occupation (2009) par secteur et filière

Limousin	Haute-Vienne	Le Grand Limoges	Monts et Barrages Lac de Vassivière	L'Occitane Monts d'Ambazac	Le Haut Limousin	Pays Ouest Limousin	Pays Sud 87	Logisde France
48 ↘	52 ↘	57 ↘	30,1 ↗	40,6 ↘	29,1 ↘	40,3 ↘	35,7 ↘	44,3 ↘

Sources : INSEE Limousin

Le poids de Limoges : à l'échelle de tous les établissements du Limousin, c'est la fréquentation des hôtels de Limoges qui atteint les meilleurs résultats de fréquentation.

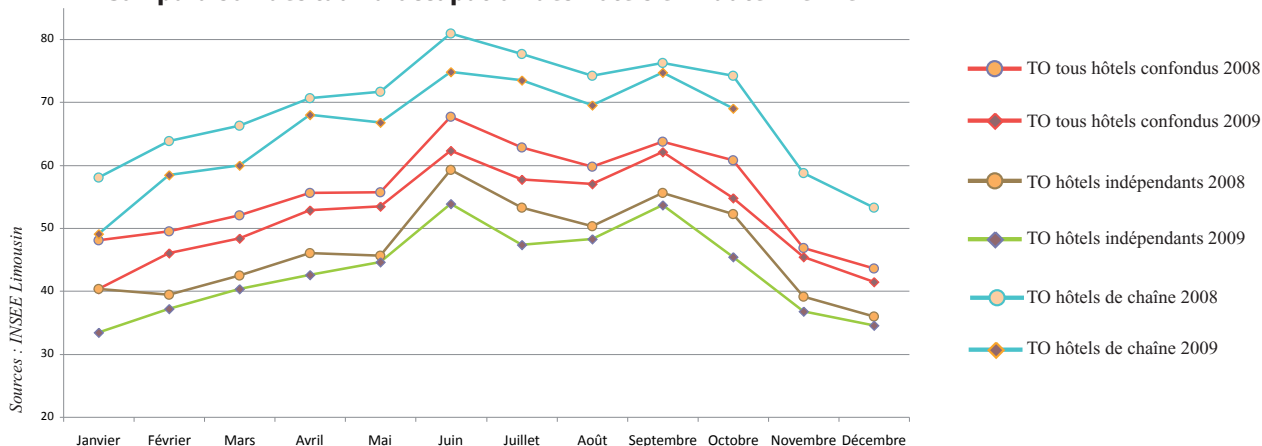
Origine des clientèles étrangères :

Selon l'INSEE Limousin, le taux de réponse concernant les nationalités étrangères est faible ; ce qui ne permet pas une utilisation fiable des données).

Haute-Vienne	Arrivées 2009	Variation par rapport à 2008 en %	Nuitées 2009	Variation par rapport à 2008	DMS 2009	Variation par rapport à 2008
TOTAL FRANCAIS	411 816	0,2%	570 038	-1,8%	1,4	0,0%
Néerlandais	6 881	11,1%	8 874	-18,8%	1,3	-30,8%
Britanniques	16 832	-18,0%	21 548	-23,4%	1,3	0,0%
Belges	9 770	19,5%	12 296	13,6%	0,9	-44,4%
Allemands	3 905	8,4%	5 693	4,5%	1,5	0,0%
TOTAL ETRANGERS	59 670	-2,2%	84 761	-3,9%	1,4	0,0%
dont autres étrangers	22 282	-5,9%	36 350	4%		
TOTAL	471 486	-0,1%	654 799	-2,1%	1,4	0,0%

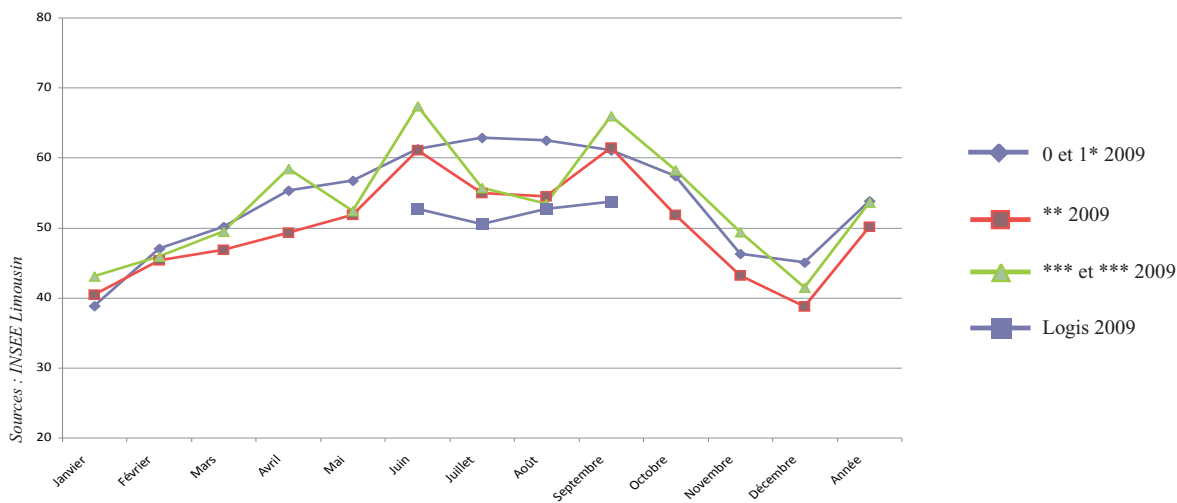
L'hôtellerie de tourisme

Comparaison des taux d'occupation des hôtels en Haute-Vienne



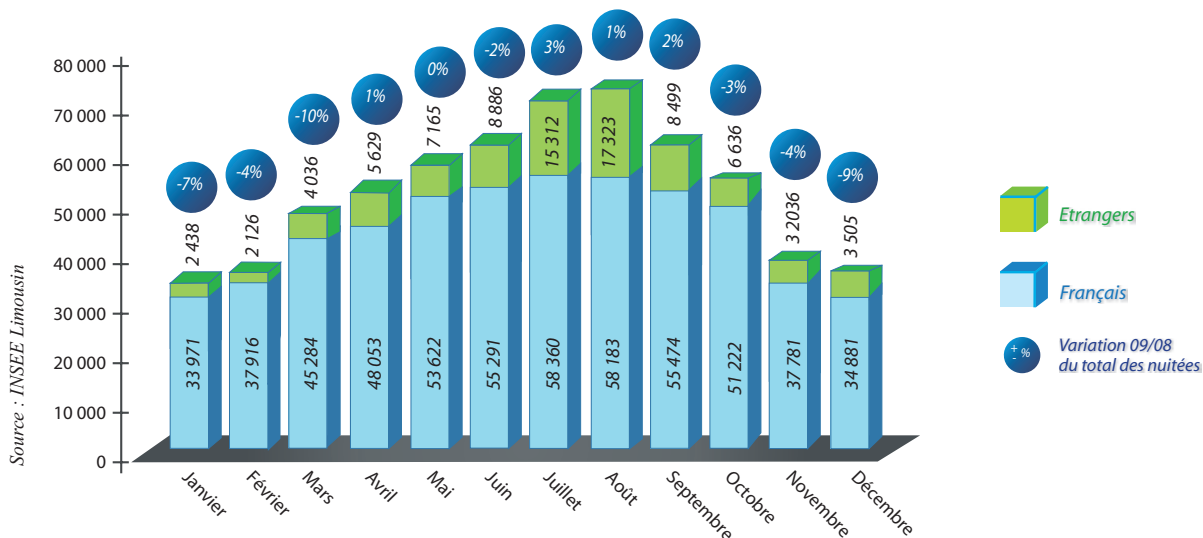
Les hôtels de chaîne recueillent les meilleurs résultats avec de très bons taux d'occupation qui dépassent les 70% sur une grande partie de l'année. Des résultats en accord avec des scores enregistrés par les hôtels en France pour l'ensemble des hôtels (toutes catégories confondues). Les hôtels indépendants ont beaucoup plus de difficultés à obtenir des résultats à la hauteur des résultats départementaux.

Comparaison des taux d'occupation en 2009 par niveau de classement



Les moyennes annuelles tournent autour de 53% pour les 0 et 1 étoile et les 3 et 4 étoiles alors que celles des 2 étoiles sont à peine supérieures à 50%. Les Logis enregistrent des résultats satisfaisants mais inférieurs aux moyennes départementales des autres catégories.

Répartition mensuelle des nuitées françaises et étrangères 2009



L'hôtellerie de plein air

(variation 2009 et 2008)

2008	1 à 4 étoiles	2009
188 394 ↗	nuitées totales	196 826 ↗
117 937 ↗	nuitées françaises	119 982 ↗
70 457 ↘	nuitées étrangères	76 844 ↗
14,2 ↗	taux d'occupation	15,3 ↗
37,4 ↘	part nuitées étrangères	39 ↗
3,4 ↗	durée moyenne de séjour	3,4 ➡

Source : INSEE Limousin

Ventilation par niveau de classement de la fréquentation (variation 2009 et 2008)

1 & 2 étoiles	2009	3 & 4 étoiles
90 973 ↗	nuitées totales	105 853 ↘
47 265 ↗	nuitées françaises	72 717 ↘
43 708 ↗	nuitées étrangères	33 136 ↗
14,9 ↗	taux d'occupation (empl. nus et locatifs)	15,6 ↘
14,6 ↗	taux d'occupation empl. nus	13,1 ↘
25,7 ↗	taux d'occupation empl. locatifs	28,6 ↘
48 ↗	part nuitées étrangères	31,3 ➡
3,4 ↗	durée moyenne de séjour	3,3 ↘

Source : INSEE Limousin

Saison 2009 / tous campings confondus : répartition des clientèles étrangères en % des nuitées étrangères totales (variation 2009/2008)

Pays-Bas	GB	Belgique	Allemagne
69,1 % ↗	15 % ↘	6,9 % ↗	3,9 % ↘

L'hôtellerie de plein air

2008	Taux d'occupation 1 à 4 étoiles	2009
33,4 ↗	FRANCE	33,4 ↗
17,3 ↗	Limousin	19,1 ↗
14,2 ↗	Département 87	15,3 ↗
15,2 ↗	Club Campings 87	15,5 ↗
18,3 ↗	Campings Privés 87	19,1 ↗
11,9 ↗	Campings Publics 87	12,6 ↗
9,5 ↘	Pays Sud 87	11,9 ↘
19,1 ↗	Pays Ouest Limousin	20,4 ↗
12,1 ↘	Le Haut Limousin	12,3 ↘
8,3 ↘	L'Occitane Monts d'Ambazac	9,1 ↘
13,3 ↗	Monts et Barrages Lac de Vassivière	18,6 ↗
24,7 ↗	Le Grand Limoges	22,6 ↘

Source : INSEE Limousin

En France, l'hôtellerie de plein air obtient de bons résultats en 2009, avec +4,2 % de plus que lors de la saison d'été 2008. En Haute-Vienne, l'été 2009 a connu une fréquentation en hausse pour tous les campings du département. Avec près de 197 000 nuitées sur la période de mai à septembre, la fréquentation des campings augmente de +4,2%. Depuis 2007, l'hôtellerie de plein air connaît des conditions d'exploitation à la hauteur des espérances des gestionnaires publics et privés.

Des bons résultats qui s'expliquent par :

- une hausse des arrivées françaises (+9%) et étrangères (+7%) et en particulier par la hausse de la clientèle néerlandaise qui représente plus de 52% des arrivées étrangères (soit 19% des arrivées totales),
- par une bonne performance des emplacements nus au détriment des emplacements locatifs,
- une bonne saison réalisée par les campings 1 et 2 étoiles tant sur le locatif que sur les emplacements nus,
- une hausse de l'ensemble des taux d'occupation mensuel à l'exception de juillet.

Les arrivées augmentent de 9% avec un total de 59 135 personnes ; soit 37 286 français (63% ↗) et 21 849 étrangers (37%). 78,6% des campeurs ont séjourné sur des emplacements nus (+2,1% / 2008) dont 54,9% en campings 1 et 2 étoiles. La clientèle française représente 61% des nuitées et elle séjourne à 71% en emplacements nus (en 3 et 4 étoiles). Les étrangers occupent 44% des emplacements nus et ils privilégient les campings 1 et 2 étoiles à 56%. Les établissements 3 et 4 étoiles concentrent 53,7% des nuitées. Leur poids sur l'ensemble des nuitées est en baisse de 4,7%.

Avec 15,2% de taux d'occupation annuel, les adhérents du Club Campings 87 ont une fréquentation meilleure, tant pour les emplacements nus que pour le locatif par rapport aux taux d'occupation moyens du département. La part des clientèles étrangères est de 34,5%. Les campings privés remplissent bien les emplacements réservés au locatif sur la haute saison. Ils dépassent même les 70% de remplissage en août.

La durée moyenne de séjour (français et étrangers) est de 3,4 jours (identique // 2008). Les français séjournent 2,7 jours en emplacements nus et 6,2 jours en locatifs. Les étrangers passent 7,6 jours en locatif et 3,3 jours en emplacements nus.

En Limousin : l'activité est en nette reprise. Hausse de +9% des arrivées françaises et +8% des arrivées étrangères. La clientèle néerlandaise est revenue en force en 2009 (+12% des arrivées et des nuitées). Les nuitées enregistrées en Haute-Vienne représentent 25,5% (➔ / 2008) des nuitées totales du Limousin.

En France, l'hôtellerie de plein air obtient de bons résultats en 2009, avec 103 millions de nuitées de mai à septembre, soit 4,2 % de plus que lors de la saison d'été 2008. La fréquentation continue à augmenter fortement sur les emplacements équipés d'un hébergement léger type mobile-home (+6,2 %), davantage que sur les emplacements nus (+3%). La bonne saison du camping a été réalisée grâce à la clientèle française en hausse de 7,2%, la fréquentation étrangère reculant légèrement (-1,1%). Les campeurs néerlandais constituent toujours la première clientèle, avec 43% des nuitées étrangères, suivis des Britanniques et des Allemands. La fréquentation des Britanniques est en forte baisse (-14%) tandis que celle des Allemands croît de 4,1% en nuitées.

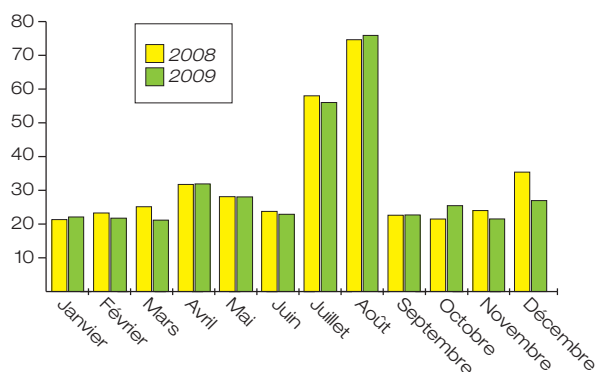
Gîtes ruraux loués par la centrale locative départementale Vacances Haute-Vienne Réservation :

Avec -1,7% de baisse du nombre de semaines louées et 12,2 semaines (👉) de durée moyenne d'occupation de son parc locatif, le Service Réservation a connu, après une année 2008 en progression, des résultats 2009 en léger tassement. Taux d'occupation annuel : 34,2%.

	Haute-Vienne					Creuse	Corrèze
	2005	2006	2007	2008	2009	2009	2009
Nb gîtes loués	325	328	315	319	320	346	266
Nb semaines de location	3 570	3 738	3 676	4 047	3 918	4 360	2 878
Fréquentation moyenne/gîte	11 sem.	11,4 sem.	11,7 sem.	12,7 sem.	12,2 sem.	12,6 sem.	11,3 sem.
Nombre de nuitées	124 950	130 830	128 660	110 784	108 890	106 150	100 730

Source : Vacances Haute-Vienne Réservation / Service Loisirs Accueil SLA.

Taux d'occupation mensuel des gîtes en centrale de réservation



Origine géographique de la clientèle

Baisse relative de la clientèle étrangère, surtout britannique. Stabilité des bassins de clientèle française. De forts contingents de clientèle de proximité.

- 91% des séjours sont français (👉) dont 22,7% Ile de France (👉), 12,2% Limousin (👉), 9,5% Bretagne Pays de la Loire (👉), 6,7% du Centre (👉), 5,5% Poitou-Charentes (👉), - 9% des séjours sont étrangers dont Pays-Bas 2,6 (👉), Grande Bretagne 2,2% (👉), Belgique 2,2% (👉), Allemagne 0,7% (👉)

Source : Vacances Haute-Vienne Réservation

Gîtes ruraux en location directe

> **Les Gîtes de France et Clévacances** : le nombre moyen de semaines de location annuelle est de 15,5 semaines et il est en hausse. Les bons résultats s'expliquent par la proximité de Limoges, les équipements sur place, un bon rapport qualité / prix. Taux d'occupation annuel : 28%.

Source : ORTL Limousin - Précision méthodologique : l'analyse porte sur 85 gîtes labellisés en location directe.

> **Accueil paysan** : durée moyenne de location de 8 semaines. Perte sèche de 3 semaines par rapport à 2008. Chiffre inférieur à la moyenne régionale de 11,6 semaines. Clientèle d'origine française entre 85 et 100%.

Source : Accueil Paysan Limousin.

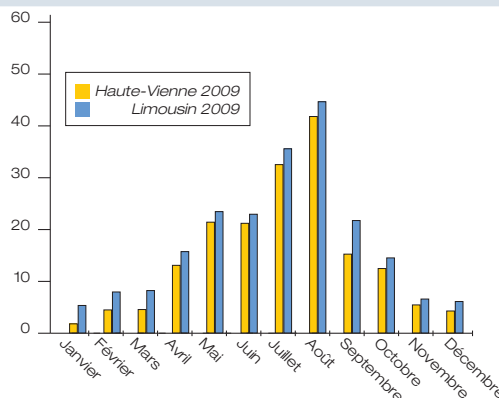
Les chambres d'hôtes Gîtes de France

En moyenne chaque chambre d'hôtes a été louée 65,6 nuits, ce qui représente une timide reprise de l'activité après une année 2008 catastrophique. On note des différences très importantes entre les établissements (de 30 à 150 nuits par chambre).

78,5% (👉) des arrivées sont françaises. Parmi les 21,5% d'arrivées étrangères : 8,3% sont anglaises (👉), 6,3 sont belges (👉) et 2,8% sont néerlandaises (👉). **Le nombre de nuitées totales (estimation) serait de 73 000.** L'activité des chambres d'hôtes se concentre sur la haute saison touristique. La proximité de Limoges où d'un axe routier permet d'augmenter le chiffre d'affaires.

Sources : ORTL Limousin - Attention le volume de répondants est de 30.

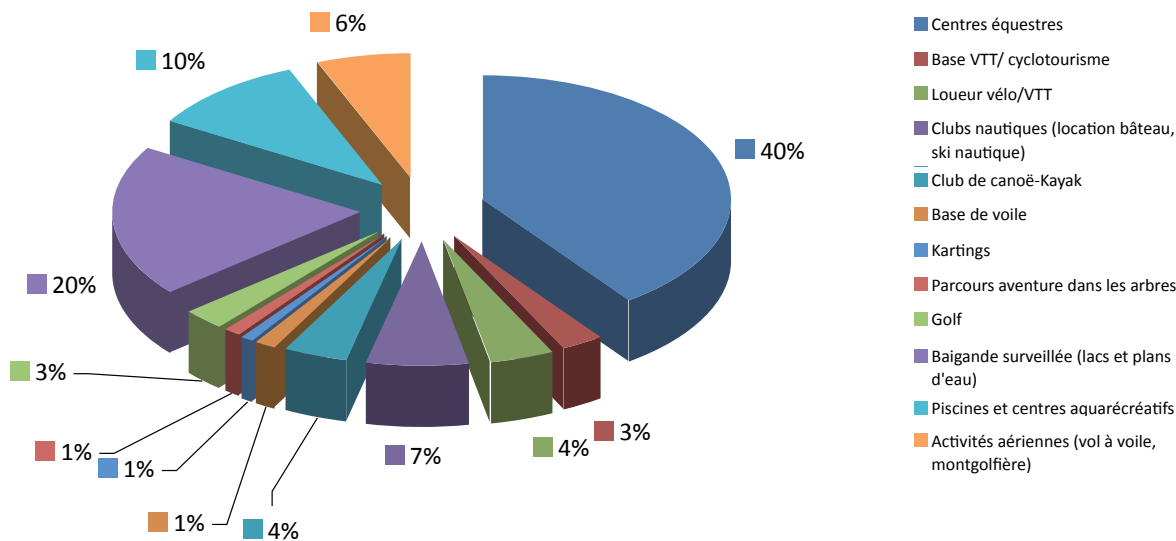
Nous ne disposons pas de données de fréquentation pour les chambres d'hôtes du réseau Clévacances par manque de répondants à l'enquête régionale. Le réseau Accueil Paysan n'a pas de données 2009 à fournir.





» LES SITES, MONUMENTS & MANIFESTATIONS

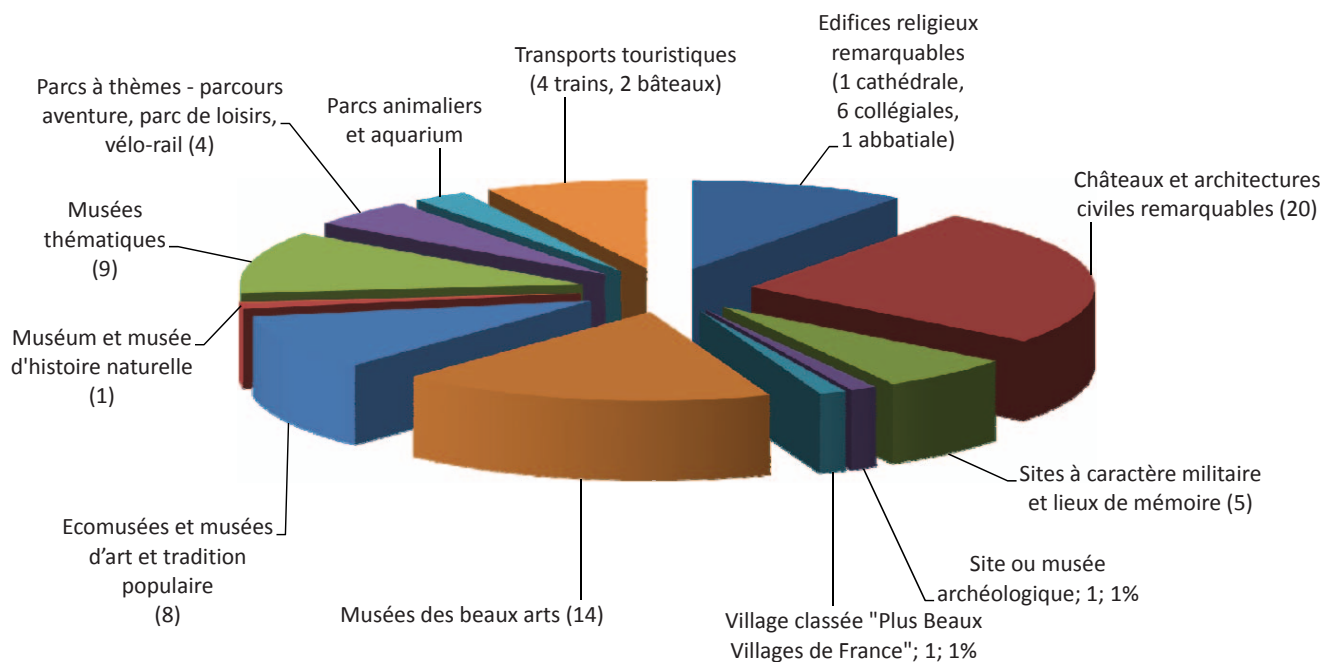
Les activités de loisirs de plein air :



Les activités de loisirs de plein air, c'est aussi :

- Les chemins de randonnée : plus de 2 000 km de sentiers balisés,
- Une voie verte de 13 km entre Châlus et Oradour sur Vayres,
- Un vélo rail sur une ancienne voie ferrée juché à 4 sur un drôle d'engin,
- 2 parcs naturels régionaux : Périgord Limousin et Millevaches,
- 8 stations vertes,
- La pêche : 2 242 km de cours d'eau dont 286 km en 2^{ème} catégorie et 1 956 km en 1^{ère}.

Le patrimoine culturel :



La ville de Limoges est classée « Ville d'Art et d'Histoire ». Le pays Monts et Barrages est classée « Pays d'Art et d'Histoire ». Il existe un itinéraire « Chemins de Saint-Jacques de Compostelle » voie de Vezelay. 84 visites d'entreprises (agriculture, bois, papier, cuir, porcelaine, services) sont proposées pendant la saison estivale.



» FRÉQUENTATION DES SITES ET DES MANIFESTATIONS TOURISTIQUES



Les sites et lieux de visite les plus fréquentés (entrées gratuites et payantes > à 10 000) ayant répondu à l'enquête 2010

Site	Nombre de visiteurs en 2009
Village martyr d'Oradour sur Glane (gratuit)	163 500
Centre de la Mémoire d'Oradour sur Glane (payant)	109 130
Parc zoologique et paysager du Reynou au Vigen (payant)	80 190
Train touristique de Vassivière (payant)	49 071
Aquarium du Limousin à Limoges (payant)	39 306
Parc de Bellevue à Limoges (payant)	35 924
Pavillon de la Porcelaine Haviland à Limoges	24 700
Musée Adrien Dubouché à Limoges (payant)	27 000 (*)
Bateau mouche et bateau restaurant Lac de Vassivière (payant)	19 522
Espace Hermeline (vélo-rail, parcours arbres, petit train) de Bussière Galant (payant)	19 287
Château de Châlucaet (accès gratuit, visite commentée payante)	18 237
Centre International d'Art et du Paysage de Vassivière (payant)	18 263
Nostalgie Rurale à Montrol Senard (gratuit)	18 203
Féériland à Veyrac (payant)	15 000 (*)
Ecomusée la Cité des Insectes à Nedde (payant)	14 856
Espace Paul Rebeyrolle à Eymoutiers (payant)	14 635
Moulin du Gôt à St-Léonard de Noblat (payant)	13 047
Musée d'Art Contemporain de Rochechouart (payant)	12 683
Bateau Taxi de Vassivière (gratuit)	11 800

(*) estimation

ZOOM SUR...

Nostalgie Rurale à Montrol-Senard

Le parcours « Nostalgie rurale » évoque la vie rurale au début du XXème siècle dans les lieux authentiques : la maison « Chabatz d'Entrar » et son étable-cellarier, le fournil de la ferme, le lavoir, l'école communale, entièrement reconstituée telle qu'elle était dans la première moitié du XXème siècle, le toit à cochon et à poules, le bûcher, le grenier, l'atelier du sabotier, l'atelier du cordonnier, le café buvette « Chez Angèle », une salle d'exposition sur l'habitat rural, la grange à cidre, la forge du maréchal-ferrant, le jardin de grand-mère, une exposition-photos sur les villageois. Ouverture des sites de mai à mi-novembre.

Le Centre de la Mémoire (CMO d'Oradour sur Glane reste le site touristique payant le plus visité du département. Au total ce sont près de 270 000 visiteurs qui se recueillent au CMO et au village martyr. C'est le seul lieu de visite de la Haute-Vienne à avoir une envergure nationale et internationale.

Fréquentation des principales manifestations culturelles et sportives (entrées gratuites et payantes) ayant répondues à l'enquête 2010

Site	Nombre de visiteurs en 2009
Lire à Limoges (gratuit)	60 000 (*)
Festival Bandafolies à Bessines sur Gartempe (gratuit, certaines animations sont payantes)	48 068
Salon International du dessin de presse et d'humour à St-Just le Martel (gratuit)	25 000
Le Cirque de Nexon (gratuit, certaines animations sont payantes)	17 006
Festival International des théâtres francophones (gratuit, certaines animations sont payantes)	16 145
Festival International du pastel à Feytiat (payant)	13 579
Les Médiévales de Lastours à Rilhac-Lastours (gratuit, certains spectacles sont payants)	11 800
Toques et porcelaine à Limoges (gratuit)	7 500
Course nature « Les gendarmes et les voleurs de temps » à Ambazac (payant)	5 935
Fête de l'automne et du bois à Eymoutiers (gratuit)	3 000

(*) estimation

ZOOM SUR...

Les Gendarmes et les Voleurs de Temps : 12 000 participants et 500 bénévoles qui œuvrent au bon déroulement de la manifestation.

Le Trail des Gendarmes et les voleurs de Temps est un évènement de portée nationale dans le domaine des courses de nature. Il fait partie des trails les plus importants de France. Constitué principalement d'une course à pied de 32 km, cet évènement propose également une course découverte de 10 km, deux randonnées (10 et 20 km) et trois courses pour les enfants selon leur âge (800m, 1200m et 2000m). Il se déroule chaque année en mai pour la pentecôte.

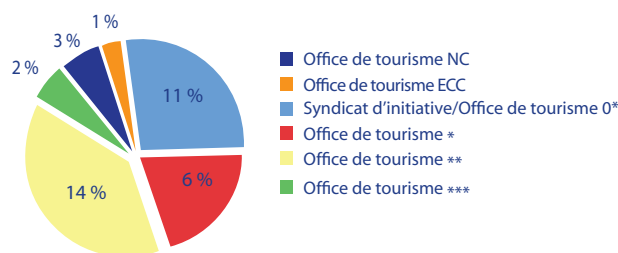
Résultats 2009 : 5 935 participants payants et 6 000 accompagnants. 95% de français dont 30% d'habitants du Limousin.



Les offices de tourisme

Type d'OTSI et nombre d'établissements :

Office de tourisme NC (non classés) : 3 Office de tourisme * : 6
 Office de tourisme ECC Office de tourisme ** : 14
 (en cours de classement) : 1 Office de tourisme *** : 2
 Syndicat d'initiative / Office de
 tourisme 0* : 11

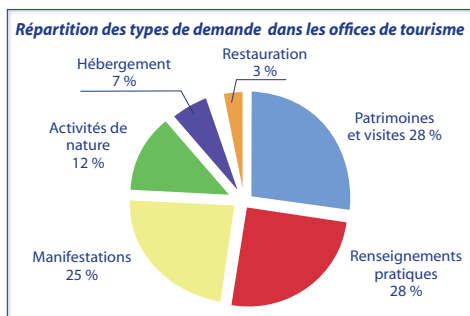


Total : 37 (la qualification des établissements provient de la FROTSI).

4 OT/SI sont classés « **villages étapes** » à Bessines-sur-Gartempe, Bellac, Pierre-Buffière et Magnac-Bourg. Le label «Village étape» qualifie les services et les animations proposés aux usagers et aux touristes qui empruntent l'autoroute A20 et la N145.

Fréquentation :

L'analyse porte sur **24** établissements en Haute-Vienne qui représentent **250 186** visiteurs en 2009.



Sources : enquête ORTL Limousin
 Base de calcul : 110 508 demandes en 2009

Profil des visiteurs : ils sont français à 87% (↗), anglais à 7,8% (↘) et néerlandais à 2% (↖) et belges à 1,0% (→). Les mois de juin et septembre représentent 62% des visiteurs. Les habitants du Limousin représentent 82,9% des visiteurs français.

Motifs de demande : 110 508 demandes comptabilisées (↗) en 2009. Les visiteurs cherchent principalement des visites de patrimoine bâti à 28% (↗) du total des demandes (musées, châteaux, édifices religieux), des renseignements pratiques à 28% (↗), des manifestations à 25% (↗ ; pour les enfants, foires et marchés, concerts) mais aussi des hébergements à 7% (↘), des activités de loisirs de plein air à 12% (→ ; randonnée, pêche, baignade) et de la restauration à 3%.

Le poids de Limoges : on estime que l'Office de Tourisme de Limoges avec 126 030 visiteurs représente environ 50% du total des visiteurs dans les offices du département.

Le service accueil du CDT :

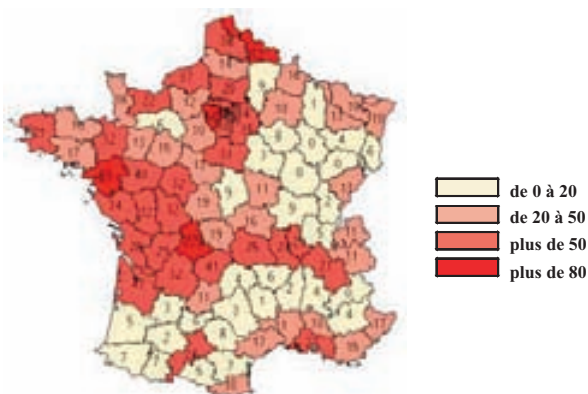
2177 visiteurs ont été accueillis à la Maison du Tourisme. En 2008, à cette même période, ils étaient 3099 (soit - 35,91 %). La clientèle reste majoritairement locale (environ les ¾ des visiteurs).

La principale demande concerne les manifestations. En plus du programme des Ostensions, la demande s'est portée sur l'agenda général des manifestations. Suivent les informations générales (guide découverte, carte touristique), les activités de plein air, les renseignements pratiques (plan de ville, les transports...) et enfin les hébergements.

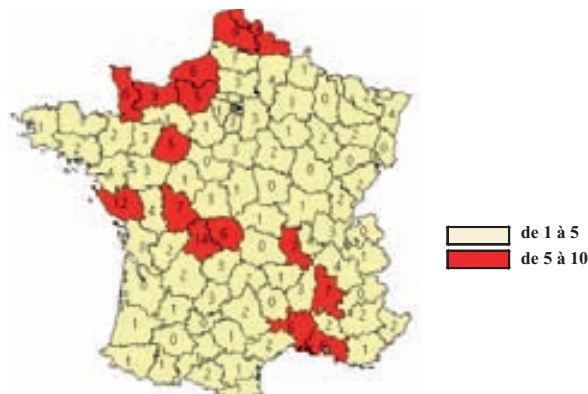
La randonnée représente toujours une demande forte avec 431 sollicitations.

1 999 demandes de documentation ont été enregistrées dont 172 venant de l'étranger (soit 8,6 %). Les bassins de clientèles les plus importants proviennent du nord de l'Europe avec la Belgique en tête, suivi du Royaume-Uni et de l'Allemagne. On enregistre également une progression des demandes venant d'Italie et d'Espagne, pays jusqu'à présent peu demandeurs d'informations. Les principaux bassins émetteurs pour la France sont l'Ile-de-France avec 274 demandes (soit 14 %) suivie par le Limousin (270) et les Pays de la Loire (142). On observe que la majorité de ces demandes émanent de notre site Internet (708 soit 35,4 %), suivi de près par les demandes téléphoniques (672, soit 33,6 %).

23 prestataires ont bénéficié de la mise à disposition des vitrines entre le 1^{er} janvier et le 31 décembre. Parmi eux, on retrouve : le Cirque (promotion de la Route du Cirque), l'association Beau Monde du Québec, la compagnie de théâtre Expression 7, le Comité des Ostensions de Saint-Junien, l'association ASPEL (château de Rilhac-Lastours), l'association des Logis de la Haute-Vienne (pour leur 60 ans), l'OT de Châteauponsac (valorisation des savoir-faire locaux).



Les demandes individuelles par département d'origine (2009). Les principaux bassins émetteurs pour la France sont l'Ile-de-France suivie par un grand quart ouest de la France, le Limousin et Rhône-Alpes.



Nombre d'Offices de Tourisme demandeurs de documentation (2009). Les demandes des Offices de Tourisme sont en baisse ; elles représentent 246 offices de Tourisme alors qu'ils étaient 361 en 2008

La consommation touristique

Nous quantifions l'activité touristique par l'analyse des dépenses des touristes auprès des activités caractéristiques du tourisme (hébergement, restauration, loisirs...). Cela est rendu possible grâce aux dépenses par nuit et par personne que nous avons obtenu par l'enquête de clientèle conduite en 2008 et à la mise en place d'une méthodologie régionale dans le cadre du rapprochement entre les observatoires départementaux et régionaux à l'échelle du Limousin. Les éléments présentés ici sont comparables dans le temps.

	nombre lits 2009	dépenses/nuit/ personne	nuitées 2009	Retombées économiques en millions
Hôtellerie classée et auberges de pays	5 108	54,9	654 799	35,1 M€
Campings (empl. nus et locatifs)	11 592	22,5	196 826	4,4 M€
Gîtes / meublés labellisés + résidence de tourisme	5 052	27,5	275 606	7,5 M€
Chambres d'hôtes	1 064	34,9	73 000	2,5 M€
Villages vacances	1 213	36,1	70 300	2,5 M€
Autres hébergements touristiques	213	34,0	7 029	0,2 M€
TOTAL MARCHAND	24 242	42 €	1 277 560	53,2 M€
Résidences secondaires	79 170	15,7	998 340	15,6 M€
Familles / amis	376 045	19,7	4 888 585	96,3 M€
TOTAL	103 412	24 €	7 164 485	165,2 M€

7 millions de nuitées et 165 millions d'€ de retombées économiques.

L'économie touristique représenterait une dépense d'environ 440€ par habitant de la Haute-Vienne.

La Haute-Vienne pèse environ 40% des dépenses du Limousin.

L'estimation de l'ensemble de la consommation touristique s'élèverait à **413 Millions d'€**. Ce montant se décompose comme suit :

- dépenses des touristes auprès des activités caractéristiques du tourisme (hébergement, restauration, loisirs...),
- dépenses liées aux séjours des touristes (achats divers, alimentation, loyers fictifs pour les hébergements non marchands...),
- dépenses liées aux transports entre le domicile et le lieu de séjour.

Les sources : pour le marchand : CDT, INSEE, ORTL, centrale départementale locative, Relais Tourisme Vert, base de donnée LEI. Pour les résidences secondaires et l'accueil dans les familles et amis : les données sont issues du SDT ; elles nous ont été communiquées par l'ORTL Limousin.

Investissements du Conseil Général en 2009 pour le tourisme haut-viennois

Tourisme fonctionnement	1 778 083 €
- CDT	690 000 €
- Saint Pardoux	347 590 €
- Vassivière	522 173 €
- Tourisme Vert	43 000 €
- Autres organismes	14 200 €
- Etudes (engagements)	16 120 €
- Assistants techniques au tourisme et à la culture	145 000 €
Tourisme investissement	1 035 379 €
Site de Saint Pardoux	174 710 €
Subventions engagées sur les projets publics et privés (hébergements, loisirs, restauration...)	860 669 €
Environnement (investissement et fonctionnement) (espaces naturels, randonnée, forêts...)	317 308 €
Culture (investissement et fonctionnement) (mise en valeur du patrimoine, MAC Rochechouart, CMO, Châlus)	1 211 333 €
Total	4 342 103 €

Source : Conseil Général de la Haute-Vienne



↳ L'aéroport international de Limoges Bellegarde Résultats de trafic 2009

Après 10 années de forte croissance qui ont vu son trafic multiplié par 3, l'aéroport international de Limoges, avec 356 156 passagers transportés, a connu en 2009, à l'instar de la plupart des aéroports français, une légère baisse de son trafic, de l'ordre de 6,9%. Une baisse sensible du trafic national vers Paris et Lyon liée à la crise économique et aux nombreux délestages, a entraîné une perte de trafic de 34% avec 63 063 passagers transportés.

Cette perte a été en partie compensée par la bonne tenue des vols à l'international, en progression de 1,4% pour 278 039 passagers transportés. En juillet et août, des records de fréquentation ont même été battus avec parfois 6 vols quotidiens vers la Grande Bretagne. Les lignes régulières saisonnières vers Nice et la Corse ont également bien fonctionné avec plus de 15% d'augmentation de trafic. A noter enfin la très forte progression des vols vacances, qui avec 6 000 passagers transportés progressent de 75% par rapport à l'année 2008.

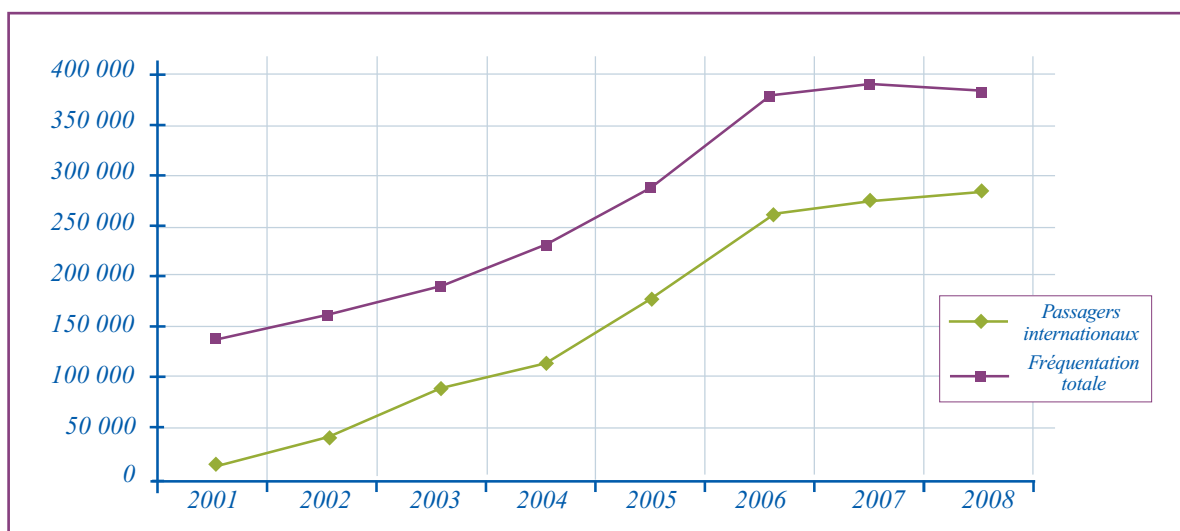
Avec la mise en place de la délégation de service public sur la ligne Limoges/Paris-Orly et l'ouverture de nouvelles destinations saisonnières avec les compagnies Flybe et Ryanair, sans oublier un programme de vols vacances alléchant, l'aéroport international de Limoges devrait consolider son avenir en termes de trafic pour 2010 et maintenir une offre diversifiée au bénéfice de ses clients.

Statistiques de l'aéroport International de Limoges Bellegarde : 25^{ème} aéroport de France

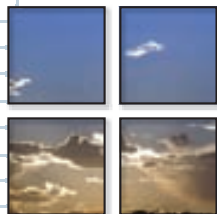
(Sources : Union des aéroports Français).

	2001	2002	2003	2004	2005	2006	2007	2008	2009
Passagers internationaux	7 696	45 316	80 480	109 009	172 875	261 155	273 534	279 447	284 541
Fréquentation totale	132 504	158 566	187 491	223 841	283 849	376 558	391 220	382 398	356 156

Aéroport de Limoges Bellegarde



Sources : Union des aéroports Français / Aéroport International Limoges Bellegarde

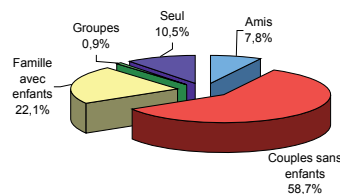


Etude de clientèles SOCL : résultats pour la Haute-Vienne

130 professionnels du tourisme ont participé en 2009 (propriétaires de gîtes et de chambres d'hôtes, hôteliers, gestionnaires de campings, offices de tourisme, sites touristiques). **511 réponses** ont été retournées. Ce dispositif d'enquête sera reconduit chaque année afin de suivre l'évolution de la clientèle.

■ PROFIL DE LA CLIENTÈLE

Les couples sans enfants (58,7%) sont les plus nombreux, devant les familles avec enfants (22,1%), les personnes seules (10,5%) et les visites à des amis (9,1%). Avec **37%**, les retraités représentent la principale clientèle, devant les employés et professions intermédiaires (27,6%) et les cadres (25,8%). Une spécificité départementale est la **prédominance des jeunes seniors qui ont entre 50 et 64 ans** à 38,6%. En général la clientèle est plutôt jeune avec les 25 – 35 ans qui pèsent 36,2%.

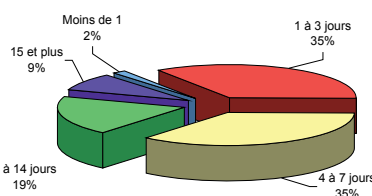


■ PRATIQUES DE SEJOUR

Comment les touristes ont-ils connus la Haute-Vienne ? 26,6% des touristes étaient déjà venus et 19% ont connu la Haute-Vienne par les guides touristiques. Viennent ensuite la bouche à oreille (15,3%) et Internet à 13,2%. A noter que 8,6% des répondants sont originaires de la région. Le passage et l'activité professionnelle sont citées en 5^{ème} position.

Les motifs de séjour : le tourisme est le motif principal de séjour (58,3%), loin devant l'étape au cours de vacances itinérantes (13,5%), et la visite à la famille (13,2%) ou aux amis (5,4%).

La durée de séjour : les vacanciers pratiquent le court séjour (1 à 3 jours) à 34,72%. 35,6% restent de 4 à 7 jours, tandis qu'ils sont 19,4% à séjourner de 8 à 14 jours. 50% des séjours se déroulent l'été ; 28% au cours du printemps et 22% à l'automne.



Les activités pratiquées : la promenade (16,2%), suivie des visites de villages (15,9%) et de sites naturels (11,4%). Puis viennent les musées (9,1%), les marchés (7,7%), les sites historiques (7,6%) et la gastronomie (5,8%). Viennent ensuite les activités sportives (5,3%), la plage (5,2%).

Le top 3 des sites que les touristes déclarent avoir visités :

- 1 – Limoges (15,4%)
- 2 – Vassivière (9,8%)
- 3 – Oradour/Glâne (9,8%)

La réservation : 68,6% des clients ont réservé leur hébergement, dont 38,7% par Internet.

La fréquentation Offices de Tourisme : 67,2% des touristes ont fréquenté un Office de Tourisme durant leur séjour.

Les dépenses : la clientèle haut-viennoise dépense en moyenne 30,6 € par nuitée **30,6 € par nuitée, dont 19,8 € pour l'hébergement.** Cette somme variant en fonction de la filière d'hébergement.



■ BASSINS DE CLIENTÈLES

Une forte clientèle française (95%)

Les touristes haut-viennois sont issus en 1^{er} lieu de la région Paris/Ile de France (24%), suivie des Pays de la Loire (10,9%), de la Bretagne (8,3%), Poitou Charente (7,6%), du Nord Pas de Calais (6,3%), Région Centre (6,2%), Rhônes Alpes (5,7%).

Une très faible clientèle étrangère (5%)

Les Néerlandais sont les principaux vacanciers étrangers (40,5%), suivis des Britanniques (23,6%) et des Belges (20,6%). Les allemands pèsent 8,3% de l'ensemble des étrangers.

■ AVIS SUR LE RECEPTIF

Les motifs de satisfaction :

les sites / la nature / l'accueil / la gastronomie / la qualité de l'hébergement / le patrimoine

Les motifs d'insatisfaction :

les animations / les activités pour les enfants
les accès / les activités sportives / les prix des hébergements / la signalisation.

Les intentions de retour : OUI à 72,3% ; les touristes répondants ont l'intention ferme de revenir en Haute-Vienne ; si l'ont y ajoute les 22,9% qui ont répondu « plutôt oui », c'est presque un plébiscite pour le département. 59,5% choisiraient plutôt une période hors vacances scolaires.

SOCL c'est ...

Système d'Observation des Clientèles en Limousin (SOCL) est un **dispositif d'enquête permanent**, qui permet de mieux connaître les comportements, motivations, profils, motifs de satisfaction ou d'insatisfaction **des touristes en Limousin**. Constitué de façon à être **représentatif de l'offre et de la fréquentation touristique en Limousin**, le panel de diffuseurs SOCL associe à la démarche des hébergeurs, des gestionnaires de sites touristiques, des restaurateurs, des offices de tourisme... Les questionnaires sont **distribués d'avril à novembre**, sous forme de cartes T (préaffranchies) à retourner par les clients à la fin de leur séjour, au CRT pour qu'ils soient saisis et analysés

Un partenariat entre le Comité Régional du Tourisme, initiateur de la démarche, et les 3 CDT limousins, coordinateurs et animateurs de la démarche au niveau départemental.

HAUTE-VIENNE - TOURISME
www.tourisme-hautevienne.com

4, place Denis Dussoubs
87 000 Limoges
Tél. : 05 55 79 04 04 - Fax : 05 55 79 79 47

infotourisme@cdt87.com



Document réalisé par le Comité Départemental du Tourisme de la Haute-Vienne et financé par le Conseil Général de la Haute-Vienne
Document téléchargeable sur www.tourisme-hautevienne.com - rubrique "espace pro"

Autres documents disponibles auprès de l'observatoire départemental :

un bilan complet de l'année touristique, un glossaire des hébergements touristiques, un glossaire des équipements touristiques, les publications d'ODIT France.

Remerciements / sources :

INSEE LIMOUSIN, CRT LIMOUSIN, CLUB CAMPING, CCI DE LIMOGES ET HAUTE-VIENNE, ASSOCIATION DU TOURISME VERT, CLEVACANCES HAUTE-VIENNE, VACANCES HAUTE-VIENNE RESERVATION, DIRECTION DEPARTEMENTALE JEUNESSE ET SPORT, AEROPORT LIMOGES BELLEGARDE, JOUSSET CONSULTANT.